



Wilo-BM, BM-B, BM-S

RU Инструкция по монтажу и эксплуатации

1 Введение

Установка и ввод в эксплуатацию осуществляются только квалифицированным персоналом.

1.1 Область применения

Насосы с сухим ротором серий VM, VM-B и VM-S применяются как циркуляционные насосы в составе оборудования для зданий и сооружений:

- в системах нагрева воды и отопления,
- в системах циркуляции охлаждающей и холодной воды,
- в промышленных циркуляционных системах,
- в системах циркуляции теплоносителя.

1.2 Характеристики изделия

1.2.1 Шифр

Например: VM 50/170-7,5/2	
VM	Насос Inline
VM-B	Вариант из бронзы
VM-S	Вариант из специальной стали
50	Номинальный диаметр подсоединения к трубопроводу [мм]
/170	Номинальный диаметр рабочего колеса [мм]
-7,5	Номинальная мощность мотора в кВт
/2	2 -полюсный мотор

1.2.2 Электропитание и мощностные характеристики

Частота вращения:	2900, 1450 об/мин	
Номинальные диаметры DN:	2900 об/мин: 32-80 1450 об/мин: 32-125	
Допустимая температура мин./макс.	от -10° C до +90° C, по запросу до +120° C	●
Макс. допустимая темп. окружающей среды	40° C	○
Макс. допустимое рабочее давление	10 бар	
Класс изоляции	F	
Вид защиты	IP 55	
Соединения для трубопровода и для замера давления	Фланцы PN 10 согласно DIN EN 1092-2	
Допустимые перекачиваемые жидкости	Вода систем отопления согласно VDI 2035 ● Охлаждающая и холодная вода ● Водогликолевая смесь с содержанием гликоля до 40% объема при макс. температуре перекачиваемой среды +30° C ○ Другие перекачиваемые среды - по запросу	
Подключение электричества	3 ~ 400 В, 50 Гц ● 3 ~ 230 В, 50 Гц, до 3 кВт включительно □ 3 ~ 230 В, 50 Гц, от 4 кВт ○ 3 ~ 440 - 480 В, 60 Гц ○	
Термодатчик		○
Переключение частоты вращения, регулирование частоты вращения	Регулирующие устройства (система Wilo-CC)	●

- Стандартное исполнение
- Специальное исполнение или дооснащение (за отдельную плату)
- Альтернативное применение стандартного исполнения (без отдельной платы)

Для заказа запчастей необходимо указать все данные на фирменной табличке насоса и мотора.

Перекачиваемые жидкости:

если применяются водогликолевые смеси при соотношении компонентов до 40% содержания гликоля (или перекачиваемые жидкости, по вязкости отличные от чистой воды), то эксплуатационные данные насоса следует корректировать в соответствии с повышенным уровнем вязкости, в зависимости от процентного соотношения компонентов смеси и от температуры перекачиваемой среды. В дополнение к этому, при необходимости, следует согласовать мощность мотора. Использовать только фирменные изделия с антикоррозий

ными ингибиторами, соблюдать указания производителя. Перекачиваемая среда не должна содержать осадочных отложений.

2 Техника безопасности

Данная инструкция содержит основополагающие рекомендации, которые необходимо соблюдать при монтаже и эксплуатации. Кроме того, данная инструкция необходима монтажникам для осуществления монтажа и ввода в эксплуатацию, а также для пользователя. Необходимо не только соблюдать общие требования по технике безопасности, приведенные в данном разделе, но и специальные требования по технике безопасности.

2.1 Обозначения рекомендаций в инструкции по эксплуатации

Рекомендации по технике безопасности, содержащиеся в данной инструкции по эксплуатации, несоблюдение которых может вызвать травмы персонала, обозначаются значком,



опасность поражения электрическим током обозначается значком



рекомендации по технике безопасности, несоблюдение которых может вызвать повреждение оборудования, обозначаются словом

ВНИМАНИЕ!

2.2 Квалификация персонала

Персонал, выполняющий монтаж, должен иметь соответствующую квалификацию для выполнения работ. Ввод в эксплуатацию и управление данным изделием запрещается лицам с ограниченной вменяемостью (в том числе детям) или лицам, не обладающим специальными знаниями. Исключения возможны только после соответствующих указаний лиц, ответственных за безопасность.

2.3 Опасности при несоблюдении рекомендаций по технике безопасности

Несоблюдение предписаний по технике безопасности может нанести ущерб персоналу и оборудованию. Несоблюдение предписаний по технике безопасности может привести к потере права на предъявление претензий. Несоблюдение предписаний по технике безопасности может, в частности, иметь следующие последствия:

- отказ важных функций прибора,
- нарушение работы насоса/установки после выполнения работ по техобслуживанию и ремонту в соответствии с предписанной технологией,
- механические травмы персонала и поражение электрическим током, механических и бактериологических воздействий,
- материальный ущерб.

2.4 Рекомендации по технике безопасности для пользователя

Необходимо соблюдать существующие предписания для предотвращения несчастных случаев.

Следует исключить риск получения удара электрическим током. Следует учесть предписания местных энерго- снабжающих организаций.

2.5 Рекомендации по технике безопасности при проверке и монтаже

Пользователь должен учесть, что все про-

верки и монтажные работы должны выполняться имеющим допуск квалифицированным персоналом, который должен внимательно изучить инструкцию по монтажу и эксплуатации.

Все работы с прибором можно выполнять только после его отключения.

2.6 Самовольное изменение конструкции и изготовление запасных частей

Внесение изменений в конструкцию прибора допускается только по договоренности с изготовителем. Фирменные запасные части и разрешенные изготовителем принадлежности гарантируют надежную работу. При использовании других запасных частей изготовитель не несет ответственность за последствия.

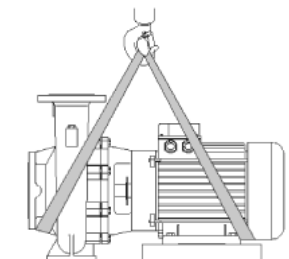
2.7 Недопустимые способы эксплуатации

Эксплуатационная надежность поставляемого прибора гарантируется только в случае использования по назначению в соответствии с разделом 1 инструкции по монтажу и эксплуатации. При эксплуатации выходить за рамки предельных значений, указанных в каталоге/спецификации.

3 Транспортировка и промежуточное хранение

ВНИМАНИЕ!

При транспортировке и промежуточном хранении насос следует защитить от влаги и механических повреждений. Проводить транспортировку насоса с помощью допустимых грузозахватных приспособлений. Их следует прикреплять к фланцам насоса и при необходимости по наружному диаметру мотора (необходимо предохранение от соскальзывания!). Проушины для транспортировки на моторе служат только для задания направления при захвате груза.



Проушины для транспортировки на моторе служат только для транспортировки мотора, транспортировка всего насоса с их помощью недопустима.

4 Описание изделия и принадлежностей

4.1 Описание насосов

Все описанные здесь насосы являются одноступенчатыми низконапорными центробежными насосами компактных конструкций. Мотор обращен к насосу цельным валом. Насосы можно монтировать как насосы, встраиваемые в трубопровод, непосредственно в достаточно закрепленный трубопровод или устанавливать на цокольное основание.

Подключив прибор управления (система Wilo-CC), можно плавно регулировать мощность насоса. Таким образом, возможно оптимальное согласование мощности насоса в зависимости от максимальной нагрузки системы, что обеспечивает экономичную эксплуатацию насоса.

- Корпус насоса выполнен по блочному типу, т.е. фланцы со стороны всасывания и с напорной стороны расположены под углом 90° друг к другу. Все корпуса насоса имеют опорные ножки. Установка на цокольное основание рекомендуется начиная с номинальной мощности мотора 5,5 кВт.

4.2 Объем поставки

- Блочный насос
- Инструкция по монтажу и эксплуатации

4.3 Принадлежности

Принадлежности необходимо заказывать отдельно.

- Устройство отключения терморезистора с положительным температурным коэффициентом для установки в распределительном шкафу

4.4 Ожидаемая акустическая эмиссия (ориентировочное значение)

Уровень звукового давления p_A [дБ] ¹⁾		
Мощность мотора	Насос с мотором	
	1450 мин ⁻¹	2900 мин ⁻¹
P_N [кВт]		
≤ 4,00	64	70
5,50 – 18,5	66	75
22,0 – 37,0	70	77

¹⁾ Среднее значение уровня звукового давления, измеренное на прямоугольной поверхности на расстоянии 1 метра от мотора.

5 Монтаж и электроподключение

5.1 Установка

- Установку проводить только после завершения всех сварочных и паяльных работ и промывки трубопроводной системы (если требуется). Загрязнение может вывести насос, особенно, скользящее торцевое уплотнение, из строя.
- Стандартные насосы должны устанавливаться в чистых, хорошо проветриваемых и невзрывоопасных помещениях, в которых температура не опускается ниже нуля, а также обеспечена защита от неблагоприятных погодных условий и пыли.
- Монтировать насос в легкодоступном месте, чтобы облегчить в будущем проведения контроля, технического обслуживания или замены.
- Вертикально над насосом закрепить крючок или крепежную петлю соответствующей грузоподъемности (общий вес насоса: см. каталог/лист данных), на которую при проведении технического обслуживания или ремонта насоса можно застроповать подъемное устройство или подобные вспомогательные средства.
- Насос поднимать при помощи разрешенных грузозахватных приспособлений (см. раздел 3).
- Минимальное осевое расстояние между стенкой и кожухом вентилятора мотора: Свободное расстояние для демонтажа мин. 250 мм + Ø кожуха вентилятора.
- Запорные устройства следует всегда монтировать перед и позади насоса, чтобы при контроле или замене насоса предотвратить опорожнение всей установки.
- При опасности обратного течения следует предусмотреть обратный клапан.
- Монтаж трубопроводов и насоса должен быть произведен таким образом, чтобы не возникло механических напряжений. Трубопроводы должны быть закреплены так, чтобы их вес не передавался на насос.
- Винт удаления воздуха должен быть всегда обращен вверх. Допустимо любое монтажное положение, кроме «Мотор вниз». Недопустимо, чтобы клеммная коробка мотора была обращена вниз. При необходимости, мотор или штепсели можно повернуть, удалив соответствующий корпус.

ВНИМАНИЕ!

При переворачивании не допускать повреждения уплотнений корпуса.

ВНИМАНИЕ!

При перекачивании из резервуара необходимо постоянно следить за достаточным уровнем жидкости над всасывающим патрубком насоса, чтобы ни в коем случае не допустить сухого хода насоса. Необходимо соблюдать минимальное входное давление.

ВНИМАНИЕ!

В изолируемых установках можно изолировать только корпус насоса, промежуточный корпус и мотор не изолируются.

5.2 Подключение электричества



Электроподключение должно выполняться электромонтажной фирмой, сертифицированной местным предприятием энергоснабжения, в соответствии с действующими в месте установки предписаниями (предписаниями VDE).

- Электроподключение должно осуществляться в соответствии с VDE 0730, частью 1, через постоянную соединительную линию, которая снабжена штепсельным устройством или всеполюсным сетевым выключателем с зазором между контактами 3 мм.
- Для обеспечения защиты от вертикально падающих капель и разгрузки провода от натяжения на кабельном вводе, необходимо использовать соединительную линию достаточного наружного диаметра. Позиционирование кабельного ввода или соответствующую прокладку кабеля следует обеспечить таким образом, чтобы исключить возможность попадания в клеммную коробку капающей воды.
- При использовании насосов в системах с температурой воды выше 90° C необходимо применять соответствующий термоустойчивый соединительный трубопровод.
- Соединительный кабель необходимо прокладывать таким образом, чтобы он ни в коем случае не касался трубопровода и/или корпуса насоса и двигателя.
- Проверить вид тока и напряжение подключения к сети.
- **Учитывать данные на фирменной табличке мотора.**

Сетевой предохранитель: в зависимости от номинального тока мотора.

- Заземлить насос/установку согласно предписаниям.
- Схема электроподключения находится в крышке клеммной коробки (см. также рис. 1).
- Мотор необходимо предохранить от перегрузки при помощи защитного выключателя мотора или устройства отключения терморезистора с положительным температурным коэффициентом.

Настройка защитного выключателя мотора:

Прямой пуск: Настройка номинального тока мотора в соответствии с данными фирменной таблички мотора,

Пуск Y-Δ: если защитный выключатель мотора включен на подводящей линии в комбинацию контактора Y-Δ, то настройка выполняется как при прямом пуске. Если защитный выключатель мотора включен в ответвление от распределительной линии к мотору (U1/V1/W1 или U2/V2/W2), то защитный выключатель

мотора настраивается с коэффициентом 0,58 × от номинального тока мотора.

- Для специального исполнения мотор оснащен термодатчиками. Подключить термодатчик к устройству отключения терморезистора с положительным температурным коэффициентом.

ВНИМАНИЕ!

На клеммы термодатчика можно подавать напряжение макс. 7,5 В, более высокое напряжение приведет к разрушению термодатчика.

- Электроподключение на клеммной колодке зависит от мощности мотора P₂, от сетевого напряжения и от типа пуска. Необходимое переключение соединительных перемычек в клеммной коробке определить по следующей таблице и рис. 1.

Рис. 1

Тип пуска	Мощность мотора P ₂ ≤ 3 кВт		Мощность мотора P ₂ ≥ 4 кВт
	Сетевое напряжение		Сетевое напряжение
	3 ~ 230 В	3 ~ 400 В	3 ~ 400 В
Прямой	Переключение Δ (1a)	Переключение Y (1b)	Переключение Δ (1a)
Пуск Y-Δ	Удалить соединительные перемычки (1c)	невозможно	Удалить соединительные перемычки (1c)

- При подключении автоматических приборов управления соблюдать соответствующую инструкцию по монтажу и эксплуатации.

6 Ввод в эксплуатацию

- Насос, всасывающий и подводящий трубопровод должны быть заполнены и освобождены от воздуха.

ВНИМАНИЕ!

Ни в коем случае не допускать сухого хода насоса. Сухой ход разрушает скользящее торцевое уплотнение!

- Для предотвращения кавитационных шумов и кавитационных повреждений необходимо обеспечить минимальное входное давление на всасывающем патрубке насоса. Данное минимальное входное давление зависит от ситуации эксплуатации и рабочей точки насоса и должно выбираться соответственно. Важными параметрами для определения минимального входного давления являются значение NPSH

насоса в его рабочей точке и давление пара перекачиваемой жидкости.

- Ослабить винт удаления воздуха и удалить воздух из насосов.



Опасность получения ожогов жидкостью или паром!

В зависимости от температуры перекачиваемой среды и давления в системе при полном открытии винта удаления воздуха перекачиваемая среда в жидком или парообразном состоянии может выйти или вырваться под высоким давлением наружу.

- Кратковременно включить и проверить, совпадает ли направление вращения со стрелкой на моторе (кожух вентилятора или фланец). При несовпадении направления вращения поступать следующим образом:
- При прямом пуске: поменять местами 2 фазы на клеммной колодке мотора (например, L1 и L2).
- При пуске Υ - Δ : на клеммной колодке мотора поменять местами начала и концы двух обмоток (например, V1 – V2 и W1 – W2).
- Расход должен быть не ниже 10% максимальной производительности.
- Проверить, не превышает ли энергопотребление номинальный ток, указанный на фирменной табличке.

ВНИМАНИЕ!

Недопустима эксплуатация насоса более 5 минут при расходе $Q=0\text{ м}^3/\text{час}$ (закрытый запорный клапан).



Опасность получения ожогов/обморожений при соприкосновении с насосом!

В зависимости от рабочего состояния насоса или установки (температура перекачиваемой среды) весь насос может сильно нагреться или охладиться. Во время эксплуатации соблюдать дистанцию!

7 Техническое обслуживание



Перед проведением работ по техобслуживанию или ремонтных работ отключить на установке напряжение и предохранить ее от несанкционированного повторного включения.



Опасность получения ожогов жидкостью или паром!

При высокой температуре воды и давления в системе предварительно дать насосу остыть.

7.1 Скользящее торцевое уплотнение

Во время работы возможны незначительные капельные утечки. Однако необходимо ежедневно осуществлять визуальный контроль. При явно выраженных утечках (в виде струйки) необходимо выполнить замену уплотнений. Фирма Wilo предлагает ремонтный комплект, который содержит необходимые сменные запчасти.

Замена скользящего торцевого уплотнения:

- Отключить подачу напряжения установки и защитить от несанкционированного включения.
- Закрывать запорную арматуру перед и позади насоса.
- Открыть винт удаления воздуха и привести насос в безнапорное состояние (поз. 2.1).



Опасность получения ожогов жидкостью или паром!

При горячих перекачиваемых средах:

- Отсоединить клеммы мотора, если кабель слишком короткий для демонтажа мотора.
- Ослабить крепежные винты мотора на моторном фланце и при помощи подходящего подъемного устройства снять с насоса мотор вместе с рабочим колесом и уплотнением вала.
- Ослабить крепежную гайку рабочего колеса, снять расположенную под ним подкладную шайбу, затем снять рабочее колесо с вала насоса.
- Снять с вала скользящее торцевое уплотнение.
- Припасовочные поверхности/опорные поверхности вала тщательно очистить.
- Неподвижное кольцо скользящего торцевого уплотнения с манжетой и уплотнительное кольцо удалить из фланца промежуточного корпуса и очистить гнезда уплотнений.
- Вставить новое неподвижное кольцо скользящего торцевого уплотнения с манжетой в гнездо уплотнения фланца промежуточного корпуса. В качестве смазки можно использовать обычное средство для мытья посуды.
- Монтировать новое уплотнительное кольцо в паз гнезда уплотнительного кольца промежуточного корпуса.
- Новое скользящее торцевое уплотнение насадить на вал до конца, в коническое гнездо. В качестве смазки можно использовать обычное средство для мытья посуды.
- Монтировать рабочее колесо с подкладной шайбой и гайкой, при этом законтрить на внешнем диаметре рабочего колеса. Избегать повреждений скользящего торцевого уплотнения из-за перекоса.

ВНИМАНИЕ!

Соблюдать предписанный момент затяжки винта (см. 7.3.).

- Мотор с рабочим колесом и уплотнением вала при помощи подходящего подъемного устройства осторожно ввести в корпус насоса и закрепить винтами.
- Подключить клеммы кабеля мотора.

ВНИМАНИЕ!

Соблюдать предписанный момент затяжки винта (см. 7.3.).

7.2 Мотор

Повышенный уровень шума подшипника и нетипичные вибрации указывают на износ подшипника. Подшипник или мотор в таком случае следует заменить.

Замена мотора:

- Отключить подачу напряжения установки и защитить от несанкционированного включения.
- Закрывать запорную арматуру перед и позади насоса.
- Осторожно открыть винт удаления воздуха и привести насос в безнапорное состояние.



Опасность получения ожогов жидкостью или паром!

При горячих перекачиваемых средах:

- Удалить соединительные линии мотора.
- Ослабить крепежные винты мотора на моторном фланце и при помощи подходящего подъемного устройства снять с насоса мотор вместе с рабочим колесом и уплотнением вала.
- Новый мотор с рабочим колесом и уплотнением вала при помощи подходящего подъемного устройства осторожно ввести в корпус насоса и закрепить винтами.

ВНИМАНИЕ!

Соблюдать предписанный момент затяжки винта (см. 7.3.).

- Подключить клеммы кабеля мотора.

7.3 Моменты затяжки винтов

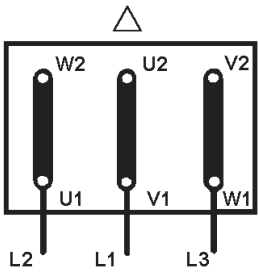
Винтовое соединение	Крутящий момент затяжки Нм $\pm 10\%$	Указания по монтажу
Рабочее колесо — вал	M 10 M12	30 60
Корпус насоса – моторный фланец	M16	90 Затянуть равномерно крест-накрест

8 Неисправности, причины и способы устранения

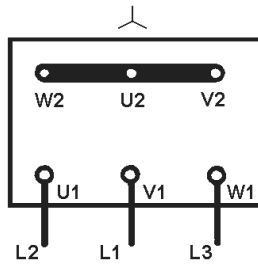
Неисправности	Причины	Способ устранения
Насос не запускается или работает с перебоями	Насос заблокирован	Мотор обесточить, устранить причину блокировки; если мотор заблокирован – мотор/штепсели починить или заменить
	Кабельные клеммы ослабли	Затянуть все клеммные винты
	Предохранители неисправны	Проверить предохранители, неисправные предохранители заменить
	Поврежден мотор	Прибегнуть к помощи технического отдела Wilo
	Сработал защитный выключатель мотора	Понизить объемный ток с напорной стороны насоса до уровня номинального
	Защитный выключатель мотора неправильно настроен	Правильно настроить защитный выключатель мотора на значение номинального тока, указанное на фирменной табличке
	Защитный выключатель мотора поврежден влиянию повышенной температуры окружающей среды	Переместить защитный выключатель мотора или применить теплоизоляцию
	Сработало устройство отключения терморезистора с положительным температурным коэффициентом	Проверить мотор и кожух вентилятора на загрязнения, в случае необходимости — очистить; проверить температуру окружающей среды, в случае необходимости — использовать принудительную вентиляцию, чтобы обеспечить температуру окружающей среды $\leq 40^{\circ}\text{C}$
Насос работает с пониженной мощностью	Неправильное направление вращения	Проверить направление вращения, при необходимости – изменить
	Запорный клапан с напорной стороны задросселирован	Медленно открыть запорный клапан
	Слишком низкая частота вращения	Устранить ошибку клеммного соединения (γ вместо Δ)
	Воздух во всасывающем трубопроводе	Устранить негерметичности на фланцах, удалить воздух
Насос производит шумы	Недостаточное давление на входе	Повысить давление на входе, учитывать минимальное давление на всасывающем патрубке; проверить и при необходимости очистить задвижку и фильтр на стороне всасывания
	Повреждение подшипника мотора	Насос отправить на проверку и при необходимости на ремонт в технический отдел Wilo или в специализированную мастерскую
	Рабочее колесо трется	Проверить и, при необходимости, очистить торцевые поверхности и центровку между промежуточным корпусом и корпусом насоса

Если эксплуатационную неисправность устранить не удастся, следует обратиться к квалифицированному специалисту по санитарно-техническому оборудованию и системам отопления; или в технический отдел Wilo.

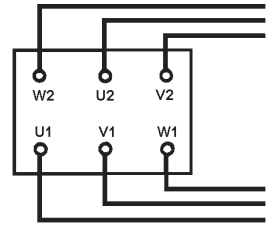
Возможны технические изменения!



1a



1b



1c

D EG – Konformitätserklärung (gemäß Anhang 1A, 2006/42/EG)

GB EC – Declaration of conformity (according annex 1A, 2006/42/EG)

F Déclaration de conformité CE (conforme appendice 1A, 2006/42/EG)

(gültig ab / valid from /valide de 29.12.2009)

Hiermit erklären wir, dass die Bauart der Baureihe :

Herewith, we declare that the product type of the series:

Par le présent, nous déclarons que l'agrégat de la série :

BM

BM-B

BM-S

(Die Seriennummer ist auf dem Typenschild des Produktes angegeben. /

The serial number is marked on the product site plate. /

Le numéro de série est inscrit sur la plaque signalétique du produit.)

in der gelieferten Ausführung folgenden einschlägigen Bestimmungen entspricht:

in its delivered state complies with the following relevant provisions:

est conforme aux dispositions suivantes dont il relève:

EG-Maschinenrichtlinie

2006/42/EG

EC-Machinery directive

Directives CE relatives aux machines

Die Schutzziele der Niederspannungsrichtlinie werden gemäß Anhang I, Nr. 1.5.1 der Maschinenrichtlinie 2006/42/EG eingehalten.

The protection objectives of the low-voltage directive are realized according annex I, No. 1.5.1 of the EC-Machinery directive 2006/42/EC.

Les objectifs protection de la directive basse-tension sont respectées conformément à appendice I, n° 1.5.1 de la directive CE relatives aux machines 2006/42/CE.

Elektromagnetische Verträglichkeit – Richtlinie

2004/108/EG

Electromagnetic compatibility – directive

Compatibilité électromagnétique- directive

Angewendete harmonisierte Normen, insbesondere:

Applied harmonized standards, in particular:

Normes harmonisées, notamment:

EN 809

EN 14121-1

EN 60034-1

Bei einer mit uns nicht abgestimmten technischen Änderung der oben genannten Bauarten, verliert diese Erklärung ihre Gültigkeit.

If the above mentioned series are technically modified without our approval, this declaration shall no longer be applicable.

Si les gammes mentionnées ci-dessus sont modifiées sans notre approbation, cette déclaration perdra sa validité.

Bevollmächtigter für die Zusammenstellung der technischen Unterlagen ist:

Authorized representative for the completion of the technical documentation:

Mandataire pour le complément de la documentation technique est :

Olaf Kuhnt

Nortkirchenstraße 100

44263 Dortmund

Germany

Dortmund, 30.10.2009

i. V. 
Erwin Prieß
Quality Manager



WILO SE

Nortkirchenstraße 100

44263 Dortmund

Germany

<p>NL</p> <p>EG-verklaring van overeenstemming</p> <p>Hiermede verklaren wij dat dit aggregaat in de geleverde uitvoering voldoet aan de volgende bepalingen:</p> <p>EG-richtlijnen betreffende machines 2006/42/EG</p> <p>De veiligheidsdoelstellingen van de laagspanningsrichtlijn worden overeenkomstig bijlage I, nr. 1.5.1 van de machinerichtlijn 2006/42/EG aangehouden.</p> <p>Elektromagnetische compatibiliteit 2004/108/EG</p> <p>gebruikte geharmoniseerde normen, in het bijzonder:</p> <p>zie vorige pagina</p>
--

<p>P</p> <p>Declaração de Conformidade CE</p> <p>Pela presente, declaramos que esta unidade no seu estado original, está conforme os seguintes requisitos:</p> <p>Directivas CEE relativas a máquinas 2006/42/EG</p> <p>Os objectivos de protecção da directiva de baixa tensão são cumpridos de acordo com o anexo I, nº 1.5.1 da directiva de máquinas 2006/42/CE.</p> <p>Compatibilidade electromagnética 2004/108/EG</p> <p>normas harmonizadas aplicadas, especialmente:</p> <p>ver página anterior</p>
--

<p>FIN</p> <p>CE-standardinmukaususseloste</p> <p>Ilmoitamme täten, että tämä laite vastaa seuraavia asiaankuuluvia määräyksiä:</p> <p>EU-konedirektiivit: 2006/42/EG</p> <p>Pienjännittdirektiivin suojatavoitteita noudattaen konedirektiivin 2006/42/EY liitteen I, nro 1.5.1 mukaisesti.</p> <p>Sähkömagneettinen soveltuvuus 2004/108/EG</p> <p>käytetyt yhteensovitetut standardit, erityisesti:</p> <p>katso edellinen sivu.</p>

<p>CZ</p> <p>Prohlášení o shodě ES</p> <p>Prohlašujeme tímto, že tento agregát v dodaném provedení odpovídá následujícím příslušným ustanovením:</p> <p>Směrnice ES pro strojí zařizení 2006/42/ES</p> <p>Cíle týkající se bezpečnosti stanovené ve směrnici o elektrických zařízeních nízkého napětí jsou dodrženy podle přílohy I, č. 1.5.1 směrnice o strojních zařízeních 2006/42/ES.</p> <p>Směrnice o elektromagnetické kompatibilitě 2004/108/ES</p> <p>použité harmonizační normy, zejména:</p> <p>viz předchozí strana</p>

<p>GR</p> <p>Δήλωση συμμόρφωσης της ΕΕ</p> <p>Δηλώνουμε ότι το προϊόν αυτό σ' αυτή την κατάσταση παράδοσης ικανοποιεί τις ακόλουθες διατάξεις:</p> <p>Οδηγίες ΕΚ για μηχανήματα 2006/42/ΕΚ</p> <p>Οι απαιτήσεις προστασίας της οδηγίας χαμηλής τάσης τηρούνται σύμφωνα με το παράρτημα Ι, αρ. 1.5.1 της οδηγίας σχετικά με τα μηχανήματα 2006/42/ΕΚ.</p> <p>Ηλεκτρομαγνητική συμβατότητα ΕΚ-2004/108/ΕΚ</p> <p>Εναρμονισμένα χρησιμοποιούμενα πρότυπα, ιδιαίτερα:</p> <p>Βλέπε προηγούμενη σελίδα</p>

<p>EST</p> <p>EÜ vastavusdeklaratsioon</p> <p>Käesolevaga tõendame, et see toode vastab järgmistele asjakohastele direktiividele:</p> <p>Masinadirektiiv 2006/42/EÜ</p> <p>Madalpingedirektiivi kaitsveesmärgid on täidetud vastavalt masinate direktiivi 2006/42/EÜ I lisa punktile 1.5.1.</p> <p>Elektromagnetilise ühilduvuse direktiiv 2004/108/EÜ</p> <p>kohaldatud harmoneeritud standardid, eriti:</p> <p>vt eelmist lk</p>
--

<p>SK</p> <p>ES vyhlásenie o zhode</p> <p>Týmto vyhlasujeme, že konštrukcie tejto konštrukčnej série v dodanom vyhotovení vyhovujú nasledujúcim príslušným ustanoveniam:</p> <p>Stroje – smernica 2006/42/ES</p> <p>Bezpečnostné ciele smernice o nízkom napätí sú dodržiavané v zmysle prílohy I, č. 1.5.1 smernice o strojových zariadeniach 2006/42/ES.</p> <p>Elektromagnetická zhoda – smernica 2004/108/ES</p> <p>používané harmonizované normy, najmä:</p> <p>pozri predchádzajúcu stranu</p>
--

<p>M</p> <p>Dikjarazzjoni ta' konformità KE</p> <p>B'dan il-mezz, niddikjaraw li l-prodotti tas-serje jissodisfaw id-dispożizzjonijiet rilevanti li ġejjin:</p> <p>Makkinarju – Direttiva 2006/42/KE</p> <p>L-oġġettivi tas-sigurta tad-Direttiva dwar il-Vultaġġ Baxx huma konformi mal-Anness I, Nru 1.5.1 tad-Direttiva dwar il-Makkinarju 2006/42/KE.</p> <p>Kompatibbiltà elettromanjetika – Direttiva 2004/108/KE</p> <p>kif ukoll standards armonizzati b'mod partikolari:</p> <p>ara l-paġna ta' qabel</p>
--

<p>I</p> <p>Dichiarazione di conformità CE</p> <p>Con la presente si dichiara che i presenti prodotti sono conformi alle seguenti disposizioni e direttive rilevanti:</p> <p>Direttiva macchine 2006/42/EG</p> <p>Gli obiettivi di protezione della direttiva macchine vengono rispettati secondo allegato I, n. 1.5.1 dalla direttiva macchine 2006/42/CE.</p> <p>Compatibilità elettromagnetica 2004/108/EG</p> <p>norme armonizzate applicate, in particolare:</p> <p>vedi pagina precedente</p>

<p>S</p> <p>CE– försäkran</p> <p>Härmed förklarar vi att denna maskin i levererat utförande motsvarar följande tillämpliga bestämmelser:</p> <p>EG–Maskindirektiv 2006/42/EG</p> <p>Produkten uppfyller säkerhetsmålen i lågspänningsdirektivet enligt bilaga I, nr 1.5.1 i maskindirektiv 2006/42/EG.</p> <p>EG–Elektromagnetisk kompatibilitet – riktlinje 2004/108/EG</p> <p>tillämpade harmoniserade normer, i synnerhet:</p> <p>se föregående sida</p>

<p>DK</p> <p>EF-overensstemmelseserklæring</p> <p>Vi erklærer hermed, at denne enhed ved levering overholder følgende relevante bestemmelser:</p> <p>EU–maskindirektiver 2006/42/EG</p> <p>Lavspændingsdirektivets mål om beskyttelse overholdes i henhold til bilag I, nr. 1.5.1 i maskindirektivet 2006/42/EF.</p> <p>Elektromagnetisk kompatibilitet: 2004/108/EG</p> <p>anvendte harmoniserede standarder, særligt:</p> <p>se forrige side</p>
--

<p>PL</p> <p>Deklaracja zgodności WE</p> <p>Niniejszym deklarujemy z pełną odpowiedzialnością, że dostarczony wyrób jest zgodny z następującymi dokumentami:</p> <p>dyrektywą maszynową WE 2006/42/WE</p> <p>Przestrzegane są cele ochrony dyrektywy niskonapięciowej zgodnie z załącznikiem I, nr 1.5.1 dyrektywy maszynowej 2006/42/WE.</p> <p>dyrektywą dot. kompatybilności elektromagnetycznej 2004/108/WE</p> <p>stosowanymi normami zharmonizowanymi, a w szczególności:</p> <p>patrz poprzednia strona</p>
--

<p>TR</p> <p>CE Uygunluk Teyid Belgesi</p> <p>Bu cihazın teslim edildiği şekliyle aşağıdaki standartlara uygun olduğunu teyid ederiz:</p> <p>AB-Makina Standartları 2006/42/EG</p> <p>Açık gerilim yönergesinin koruma hedefleri, 2006/42/AT makine yönergesi Ek I, no. 1.5.1'e uygundur.</p> <p>Elektromanyetik Uyumluluk 2004/108/EG</p> <p>kisimlen kullanılan standartlar için:</p> <p>bkz. bir önceki sayfa</p>
--

<p>LV</p> <p>EC – atbilstības deklarācija</p> <p>Ar šo mēs apliecinām, ka šis izstrādājums atbilst sekojošiem noteikumiem:</p> <p>Mašīnu direktīva 2006/42/EK</p> <p>Zemsprieguma direktīvas drošības mērķi tiek ievēroti atbilstoši Mašīnu direktīvas 2006/42/EK pielikumam I, Nr. 1.5.1.</p> <p>Elektromagnētiskās savietojamības direktīva 2004/108/EK</p> <p>piemēroti harmonizēti standarti, tai skaitā:</p> <p>skatīt iepriekšējo lappusi</p>

<p>SLO</p> <p>ES – izjava o skladnosti</p> <p>Izjavljamo, da dobavljene vrste izvedbe te serije ustrezajo sledečim zadevnim določilom:</p> <p>Direktiva o strojih 2006/42/ES</p> <p>Cilji Direktive o nizkonapetostni opremi so v skladu s priložo I, št. 1.5.1 Direktive o strojih 2006/42/EG doseženi.</p> <p>Direktiva o elektromagnetni združljivosti 2004/108/ES</p> <p>uporabljeni harmonizirani standardi, predvsem:</p> <p>glejte prejšnjo stran</p>
--

<p>E</p> <p>Declaración de conformidad CE</p> <p>Por la presente declaramos la conformidad del producto en su estado de suministro con las disposiciones pertinentes siguientes:</p> <p>Directiva sobre máquinas 2006/42/EG</p> <p>Se cumplen los objetivos en materia de seguridad establecidos en la Directiva de Baja tensión según lo especificado en el Anexo I, punto 1.5.1 de la Directiva de Máquinas 2006/42/CE.</p> <p>Directiva sobre compatibilidad electromagnética 2004/108/EG</p> <p>normas armonizadas adoptadas, especialmente:</p> <p>véase página anterior</p>

<p>N</p> <p>EU–Overensstemmelseserklæring</p> <p>Vi erklærer hermed at denne enheten i utførelse som levert er i overensstemmelse med følgende relevante bestemmelser:</p> <p>EG–Maskindirektiv 2006/42/EG</p> <p>Lavspenningsdirektivets vernemål overholdes i samsvar med vedlegg I, nr. 1.5.1 i maskindirektiv 2006/42/EF.</p> <p>EG–EMV–Elektromagnetisk kompatibilitet 2004/108/EG</p> <p>anvendte harmoniserte standarder, særlig:</p> <p>se forrige side</p>

<p>H</p> <p>EK-megfelelősségi nyilatkozat</p> <p>Ezennel kijelentjük, hogy az berendezés megfelel az alábbi irányelveknek:</p> <p>Gépek irányelv: 2006/42/EK</p> <p>A kiegészültségi irányelv védelmi előírásait a 2006/42/EK gépekre vonatkozó irányelv I. függelékének 1.5.1. sz. pontja szerint teljesíti.</p> <p>Elektromágneses összeférhetőség irányelv: 2004/108/EK</p> <p>alkalmazott harmonizált szabványoknak, különösen:</p> <p>lásd az előző oldalt</p>

<p>RUS</p> <p>Декларация о соответствии Европейским нормам</p> <p>Настоящим документом заявляем, что данный агрегат в его объеме поставки соответствует следующим нормативным документам:</p> <p>Директивы ЕС в отношении машин 2006/42/EG</p> <p>Требования по безопасности, изложенные в директиве по низковольтному напряжению, соблюдаются согласно приложению I, № 1.5.1 директивы в отношении машин 2006/42/EG.</p> <p>Электромагнитная устойчивость 2004/108/EG</p> <p>Используемые согласованные стандарты и нормы, в частности:</p> <p>см. предыдущую страницу</p>

<p>RO</p> <p>EC-Declarație de conformitate</p> <p>Prin prezenta declarăm că acest produs așa cum este livrat, corespunde cu următoarele prevederi aplicabile:</p> <p>Directiva CE pentru mașini 2006/42/EG</p> <p>Sunt respectate obiectivele de protecție din directiva privind joasa tensiune conform Anexei I, Nr. 1.5.1 din directiva privind mașinile 2006/42/CE.</p> <p>Compatibilitatea electromagnetică – directiva 2004/108/EG</p> <p>standarde armonizate aplicate, îndeosebi:</p> <p>vezi pagina precedentă</p>
--

<p>LT</p> <p>EB atitikties deklaracija</p> <p>Šiuo pažymima, kad šis gaminyas atitinka šias normas ir direktyvas:</p> <p>Mašinių direktyvą 2006/42/EB</p> <p>Laikomasi Žemos įtampos direktyvos keliamų saugos reikalavimų pagal Mašinių direktyvos 2006/42/EB I priedo 1.5.1 punktą.</p> <p>Elektromagnetinio suderinamumo direktyvą 2004/108/EB</p> <p>pritaikytus vieningus standartus, o būtent:</p> <p>žr. ankstesniame puslapyje</p>
--

<p>BG</p> <p>EO–Декларация за съответствие</p> <p>Декларираме, че продуктът отговаря на следните изисквания:</p> <p>Машинна директива 2006/42/EO</p> <p>Целите за защита на разпоредбата за ниско напрежение са съставени съгласно. Приложение I, № 1.5.1 от Директивата за машини 2006/42/EC.</p> <p>Електромагнитна съвместимост – директива 2004/108/EO</p> <p>Хармонизирани стандарти:</p> <p>вж. предната страница</p>



WILO SE
Nortkirchenstraße 100
44263 Dortmund
Germany

Wilo – International (Subsidiaries)**Argentina**WILO SALMSON
Argentina S.A.
C1295ABI Ciudad
Autónoma de Buenos Aires
T+ 54 11 4361 5929
info@salmson.com.ar**Austria**WILO Pumpen
Österreich GmbH
1230 Wien
T +43 507 507-0
office@wilo.at**Azerbaijan**WILO Caspian LLC
1065 Baku
T +994 12 5962372
info@wilo.az**Belarus**WILO Bel OOO
220035 Minsk
T +375 17 2503393
wilobel@wilo.by**Belgium**WILO SA/NV
1083 Ganshoren
T +32 2 4823333
info@wilo.be**Bulgaria**WILO Bulgaria Ltd.
1125 Sofia
T +359 2 9701970
info@wilo.bg**Canada**WILO Canada Inc.
Calgary, Alberta T2A 5L4
T +1 403 2769456
bill.lowe@wilo-na.com**China**WILO China Ltd.
101300 Beijing
T +86 10 58041888
wilobj@wilo.com.cn**Croatia**WILO Hrvatska d.o.o.
10090 Zagreb
T +38 51 3430914
wilo-hrvatska@wilo.hr**Czech Republic**WILO Praha s.r.o.
25101 Cestlice
T +420 234 098711
info@wilo.cz**Denmark**WILO Danmark A/S
2690 Karlslunde
T +45 70 253312
wilo@wilo.dk**Estonia**WILO Eesti OÜ
12618 Tallinn
T +372 6509780
info@wilo.ee**Finland**WILO Finland OY
02330 Espoo
T +358 207401540
wilo@wilo.fi**France**WILO S.A.S.
78390 Bois d'Arcy
T +33 1 30050930
info@wilo.fr**Great Britain**WILO (U.K.) Ltd.
DE14 2WJ Burton-
Upon-Trent
T +44 1283 523000
sales@wilo.co.uk**Greece**WILO Hellas AG
14569 Anixi (Attika)
T +302 10 6248300
wilo.info@wilo.gr**Hungary**WILO Magyarország Kft
2045 Törökbálint
(Budapest)
T +36 23 889500
wilo@wilo.hu**India**WILO India Mather and
Platt Pumps Ltd.
Pune 411019
T +91 20 27442100
service@
pun.matherplatt.co.in**Indonesia**WILO Pumps Indonesia
Jakarta Selatan 12140
T +62 21 7247676
citrawilo@cbn.net.id**Ireland**WILO Engineering Ltd.
Limerick
T +353 61 227566
sales@wilo.ie**Italy**WILO Italia s.r.l.
20068 Peschiera
Borromeo (Milano)
T +39 25538351
wilo.italia@wilo.it**Kazakhstan**WILO Central Asia
050002 Almaty
T +7 727 2785961
in.pak@wilo.kz**Korea**WILO Pumps Ltd.
621-807 Gimhae
Gyeongnam
T +82 55 3405890
wilo@wilo.co.kr**Latvia**WILO Baltic SIA
1019 Riga
T +371 67 145229
mail@wilo.lv**Lebanon**WILO SALMSON
Lebanon
12022030 El Metn
T +961 4 722280
wsl@cyberia.net.lb**Lithuania**WILO Lietuva UAB
03202 Vilnius
T +370 5 2136495
mail@wilo.lt**The Netherlands**WILO Nederland b.v.
1551 NA Westzaan
T +31 88 9456 000
info@wilo.nl**Norway**WILO Norge AS
0975 Oslo
T +47 22 804570
wilo@wilo.no**Poland**WILO Polska Sp. z o.o.
05-090 Raszyn
T +48 22 7026161
wilo@wilo.pl**Portugal**Bombas Wilo-Salmson
Portugal Lda.
4050-040 Porto
T +351 22 2080350
bombas@wilo.pt**Romania**WILO Romania s.r.l.
077040 Com. Chiajna
Jud. Ilfov
T +40 21 3170164
wilo@wilo.ro**Russia**WILO Rus ooo
123592 Moscow
T +7 495 7810690
wilo@wilo.ru**Saudi Arabia**WILO ME - Riyadh
Riyadh 11465
T +966 1 4624430
wshoula@wataniaind.com**Serbia and Montenegro**WILO Beograd d.o.o.
11000 Beograd
T +381 11 2851278
office@wilo.co.yu**Slovakia**WILO Slovakia s.r.o.
82008 Bratislava 28
T +421 2 45520122
wilo@wilo.sk**Slovenia**WILO Adriatic d.o.o.
1000 Ljubljana
T +386 1 5838130
wilo.adriatic@wilo.si**South Africa**Salmson South Africa
1610 Edenvale
T +27 11 6082780
errol.cornelius@
salmson.co.za**Spain**WILO Ibérica S.A.
28806 Alcalá de Henares
(Madrid)
T +34 91 8797100
wilo.iberica@wilo.es**Sweden**WILO Sverige AB
35246 Växjö
T +46 470 727600
wilo@wilo.se**Switzerland**EMB Pumpen AG
4310 Rheinfelden
T +41 61 83680-20
info@emb-pumpen.ch**Taiwan**WILO-EMU Taiwan Co. Ltd.
110 Taipei
T +886 227 391655
nelson.wu@
wiloemutaiwan.com.tw**Turkey**WILO Pompa Sistemleri
San. ve Tic. A.Ş.
34530 Istanbul
T +90 216 6610211
wilo@wilo.com.tr**Ukraine**WILO Ukraina t.o.w.
01033 Kiev
T +38 044 2011870
wilo@wilo.ua**United Arab Emirates**WILO Middle East FZE
Jebel Ali - Dubai
T +971 4 886 4771
info@wilo.com.sa**USA**WILO-EMU USA LLC
Thomasville,
Georgia 31792
T +1 229 5840097
info@wilo-emu.com**WILO USA LLC**Melrose Park, Illinois 60160
T +1 708 3389456
mike.easterley@
wilo-na.com**Vietnam**WILO Vietnam Co Ltd.
Ho Chi Minh City, Vietnam
T +84 8 38109975
nkminh@wilo.vn**Wilo – International** (Representation offices)**Algeria**Bad Ezzouar, Dar El Beida
T +213 21 247979
chabane.hamdad@salmson.fr**Armenia**375001 Yerevan
T +374 10 544336
info@wilo.am**Bosnia and Herzegovina**71000 Sarajevo
T +387 33 714510
zeljko.cvjetkovic@wilo.ba**Georgia**0179 Tbilisi
T +995 32 306375
info@wilo.ge**Macedonia**1000 Skopje
T +389 2 3122058
valerij.vojneski@wilo.com.mk**Mexico**07300 Mexico
T +52 55 55863209
roberto.valenzuela@wilo.com.mx**Moldova**2012 Chisinau
T +373 2 223501
sergiu.zagurean@wilo.md**Rep. Mongolia**Ulaanbaatar
T +976 11 314843
wilo@magicnet.mn**Tajikistan**734025 Dushanbe
T +992 37 2232908
farhod.rahimov@wilo.tj**Turkmenistan**744000 Ashgabad
T +993 12 345838
wilo@wilo-tm.info**Uzbekistan**100015 Tashkent
T +998 71 1206774
info@wilo.uz



WILO SE
Nortkirchenstraße 100
44263 Dortmund
Germany
T 0231 4102-0
F 0231 4102-7363
wilo@wilo.com
www.wilo.de

Wilo-Vertriebsbüros in Deutschland

G1 Nord

WILO SE
Vertriebsbüro Hamburg
Beim Strohhaus 27
20097 Hamburg
T 040 5559490
F 040 55594949
hamburg.anfragen@wilo.com

G3 Ost

WILO SE
Vertriebsbüro Dresden
Frankenring 8
01723 Kesselsdorf
T 035204 7050
F 035204 70570
dresden.anfragen@wilo.com

G5 Süd-West

WILO SE
Vertriebsbüro Stuttgart
Hertichstraße 10
71229 Leonberg
T 07152 94710
F 07152 947141
stuttgart.anfragen@wilo.com

G7 West

WILO SE
Vertriebsbüro Düsseldorf
Westring 19
40721 Hilden
T 02103 90920
F 02103 909215
duesseldorf.anfragen@wilo.com

G2 Nord-Ost

WILO SE
Vertriebsbüro Berlin
Juliusstraße 52-53
12051 Berlin-Neukölln
T 030 6289370
F 030 62893770
berlin.anfragen@wilo.com

G4 Süd-Ost

WILO SE
Vertriebsbüro München
Adams-Lehmann-Straße 44
80797 München
T 089 4200090
F 089 42000944
muenchen.anfragen@wilo.com

G6 Mitte

WILO SE
Vertriebsbüro Frankfurt
An den drei Hasen 31
61440 Oberursel/Ts.
T 06171 70460
F 06171 704665
frankfurt.anfragen@wilo.com

Kompetenz-Team Gebäudetechnik

WILO SE
Nortkirchenstraße 100
44263 Dortmund
T 0231 4102-7516
T 01805 R•U•F•W•I•L•O*
7•8•3•9•4•5•6
F 0231 4102-7666

Erreichbar Mo-Fr von 7-18 Uhr.

- Antworten auf
 - Produkt- und Anwendungsfragen
 - Liefertermine und Lieferzeiten
- Informationen über Ansprechpartner vor Ort
- Versand von Informationsunterlagen

Kompetenz-Team Kommune Bau + Bergbau

WILO EMU GmbH
Heimgartenstraße 1
95030 Hof
T 09281 974-550
F 09281 974-551

Werkskundendienst Gebäudetechnik Kommune Bau + Bergbau Industrie

WILO SE
Nortkirchenstraße 100
44263 Dortmund
T 0231 4102-7900
T 01805 W•I•L•O•K•D*
9•4•5•6•5•3
F 0231 4102-7126
kundendienst@wilo.com

Erreichbar Mo-So von
7-18 Uhr.
In Notfällen täglich
auch von
18-7 Uhr.

- Kundendienst-Anforderung
- Werksreparaturen
- Ersatzteilfragen
- Inbetriebnahme
- Inspektion
- Technische Service-Beratung
- Qualitätsanalyse

Wilo-International

Österreich

Zentrale Wien:
WILO Pumpen Österreich GmbH
Eitnergasse 13
1230 Wien
T +43 507 507-0
F +43 507 507-15

Vertriebsbüro Salzburg:
Gnigler Straße 56
5020 Salzburg
T +43 507 507-13
F +43 507 507-15

Vertriebsbüro Oberösterreich:
Trattnachtalstraße 7
4710 Grieskirchen
T +43 507 507-26
F +43 507 507-15

Schweiz

EMB Pumpen AG
Gerstenweg 7
4310 Rheinfelden
T +41 61 83680-20
F +41 61 83680-21

Standorte weiterer Tochtergesellschaften

Argentinien, Aserbaidschan,
Belarus, Belgien, Bulgarien,
China, Dänemark, Estland,
Finnland, Frankreich,
Griechenland, Großbritannien,
Indien, Indonesien, Irland,
Italien, Kanada, Kasachstan,
Korea, Kroatien, Lettland,
Libanon, Litauen,
Niederlande, Norwegen,
Polen, Portugal, Rumänien,
Russland, Saudi-Arabien,
Schweden, Serbien und
Montenegro, Slowakei,
Slowenien, Spanien,
Südafrika, Taiwan,
Tschechien, Türkei, Ukraine,
Ungarn, USA, Vereinigte
Arabische Emirate, Vietnam

Die Adressen finden Sie unter
www.wilo.com.

Stand Januar 2010

* 0,14 €/Min. aus dem Festnetz,
Mobilfunk max. 0,42 €/Min.